

Original-Betriebsanleitung

EN - Original-Instruction Manual
FR - Manuel d'instructions original
NL - Originele handleiding

SaniQ one / SaniQ cut



Content

| | |
|---|-----------|
| 1. Algemeen | 47 |
| 1.1. Conformiteitsverklaring | 47 |
| 1.2. Voorwoord | 48 |
| 1.3. Beoogd gebruik | 48 |
| 1.4. Auteursrecht | 48 |
| 1.5. Bepalingen m.b.t. fabrieksgarantie | 48 |
| 1.6. Vaktermen | 49 |
| 2. Veiligheid | 50 |
| 2.1. Instructies en veiligheidsaanwijzingen | 50 |
| 2.2. Toegepaste richtlijnen en CE-markering | 50 |
| 2.3. Algemene veiligheidsaanwijzingen | 50 |
| 2.4. Bedieningspersoneel | 50 |
| 2.5. Elektrische werkzaamheden | 50 |
| 2.6. Gedrag tijdens het bedrijf | 51 |
| 2.7. Veiligheids- en bewakingscontroles | 51 |
| 2.8. Vloeistoffen | 51 |
| 2.9. Geluidsdruk | 52 |
| 3. Algemene beschrijving | 52 |
| 3.1. Toepassing | 52 |
| 3.2. Toepassingswijzen | 53 |
| 3.3. Opbouw | 53 |
| 4. Verpakking, transport en opslag | 56 |
| 4.1. Aanlevering | 56 |
| 4.2. Transport | 56 |
| 4.3. Opslag | 56 |
| 4.4. Retourneren | 56 |
| 5. Opstelling en inbedrijfstelling | 56 |
| 5.1 Algemeen | 56 |
| 5.2 Installatie | 56 |
| 5.3. Elektrisch systeem | 58 |
| 5.4. Inbedrijfstelling | 58 |
| 6. Onderhoud | 58 |
| 6.1. Algemeen | 58 |
| 6.2. Onderhoudstermijnen | 58 |
| 6.3. Onderhoudswerkzaamheden | 58 |
| 7. Opsporen en verhelpen van storingen | 59 |
| 8. Contaminatieverklaring | 66 |

1. Algemeen

1.1. Conformiteitsverklaring

EG-conformiteitsverklaring in de zin van de EG-Machinerichtlijn 2006/42/EG, Bijlage II deel 1 A

Adres van de fabrikant:

HOMA Pumpenfabrik GmbH
Industriestraße 1
53819 Neunkirchen - Seelscheid

Hiermee verklaren wij, dat de

SaniQ cut

Volgende relevante bepalingen komen overeen met;

**Machinerichtlijn 2006/42/EG
Bouwproducten verordening 305/2011/EG**

Toegepaste geharmoniseerde normen, zijn de verwijzingen die in het Publicatieblad van de EU zijn gepubliceerd:

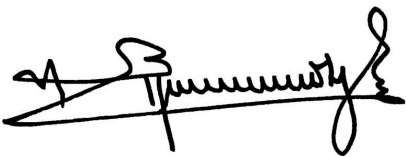
| | |
|----------------|--|
| DIN EN 12050-3 | Pompinstallaties voor afvalwater van gebouwen en drainage - constructie en beproeving - Deel 3: Rioleringsunits voor beperkt gebruik |
|----------------|--|

Verantwoordelijk voor de samenstelling van de technische documentatie

Vassilios Petridis
Hoofd Ontwikkeling en Constructie
HOMA Pumpenfabrik GmbH

Deze EG-Conformiteitverklaring is uitgegeven te:

Oberheister, 05.01.2016



Vassillios Petridis
Hoofd Ontwikkeling en Constructie
HOMA Pumpenfabrik GmbH

1.1. Conformiteitsverklaring

EG-conformiteitsverklaring in de zin van de EG-Machinerichtlijn 2006/42/EG, Bijlage II deel 1 A

Adres van de fabrikant:

HOMA Pumpenfabrik GmbH
Industriestraße 1
53819 Neunkirchen - Seelscheid

Hiermee verklaren wij, dat de

SaniQ one

Volgende relevante bepalingen komen overeen met;

**Machinerichtlijn 2006/42/EG
Bouwproductenverordening 305/2011/EG**

Toegepaste geharmoniseerde normen, zijn de verwijzingen die in het Publicatieblad van de EU zijn gepubliceerd:

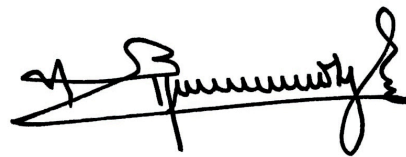
| | |
|----------------|--|
| DIN EN 12050-2 | Pompinstallaties voor afvalwater van gebouwen en drainage - constructie en beproeving - Deel 2: Het opheffen van installaties voor fecaal-vrije afvalwater |
|----------------|--|

Verantwoordelijk voor de samenstelling van de technische documentatie

Vassilios Petridis
Hoofd Ontwikkeling en Constructie
HOMA Pumpenfabrik GmbH

Deze EG-Conformiteitverklaring is uitgegeven te:

Oberheister, 05.01.2016



Vassillios Petridis
Hoofd Ontwikkeling en Constructie
HOMA Pumpenfabrik GmbH

1.2. Voorwoord

Geachte klant,

Wij zijn verheugd dat u hebt gekozen voor een product van de firma HOMA Pumpenfabrik GmbH. Het verkregen product is geproduceerd en getest volgens de huidige stand der techniek. Lees deze handleiding voor de eerste inbedrijfstelling aandachtig door. Alleen zo kan een veilig en efficiënt gebruik van het product worden gewaarborgd.

Deze handleiding bevat alle gegevens over het product die nodig zijn om een effectieve toepassing volgens het beoogde gebruik te waarborgen. Bovendien vindt u er informatie in over het tijdig herkennen van gevaren, het verminderen van reparatiekosten en uitvaltijden en het verhogen van de betrouwbaarheid en levensduur van het product.

Vóór inbedrijfstelling moet principieel aan alle veiligheidsvoorschriften en aan de informatie van de fabrikant worden voldaan. Deze handleiding completeert de bestaande landelijke voorschriften m.b.t. bescherming tegen ongevallen en ongevallenpreventie en/of breidt deze uit. Deze handleiding moet altijd beschikbaar zijn voor het bedieningspersoneel op de werkplek van het product.

1.3. Beoogd gebruik

De HOMA-producten voldoen aan de geldende veiligheidsregels en de stand der techniek. Bij toepassing in strijd met het beoogde gebruik kan er levensgevaar voor de gebruiker en voor derden bestaan. Bovendien kan/kunnen het product en/of aanbouwonderdelen beschadigd of vernield raken.

Er moet op worden gelet dat het product alleen in technisch perfecte toestand en volgens het beoogde gebruik wordt gebruikt. Neem hiertoe deze handleiding in acht.

1.4. Auteursrecht

Het auteursrecht van deze handleiding is in handen van HOMA Pumpenfabrik GmbH. Deze handleiding is bedoeld voor het bedienings-, montage- en onderhoudspersoneel. De handleiding omvat voorschriften en tekeningen van technische aard, die noch geheel, noch gedeeltelijk vermenigvuldigd, verspreid of voor concurrentiedoeleinden onbevoegd gebruikt mogen worden.

1.5. Bepalingen m.b.t. fabrieksgarantie

Kosten voor de uit- en inbouw van het betwiste product op de werkplek van de machine, reiskosten van het reparatiepersoneel naar en van de werkplek van de machine en transportkosten maken geen deel uit van de omvang van de fabrieksgarantie. De ontstane kosten komen voor rekening van de afzender oftewel gebruiker van de pomp.

Dit geldt ook indien er aanspraak is gemaakt op fabrieksgarantie en de controle in de fabriek heeft aangetoond dat het product naar behoren werkt en geen gebreken vertoont. Alle producten hebben een zo hoog mogelijke kwaliteitsstandaard en worden voor uitlevering onderworpen aan een technische eindcontrole.

Een door HOMA Pumpenfabrik GmbH gehonoreerde fabrieksgarantie betekent niet dat de garantietijd wordt verlengd of dat er een nieuwe garantietijd ingaat voor de vervangen onderdelen. Verdergaande aanspraken zijn uit-

gesloten, met name aanspraken op vermindering, koopvernietiging of schadevergoeding, ook voor gevolgschade, van welke aard dan ook.

Om een correcte verwerking onder garantie te waarborgen, neem u best met ons contact op via uw gewoonlijk contactpunt. Zodra u toestemming hebt gekregen om het product terug te zenden, ontvangt u van ons een terugnamebon. Stuur ons het betreffende product met terugnamebon en aankoopbewijs terug en vermeld ook de schade. Wij betalen de kosten voor terugzending. Klachten betreffende transportschade moeten bij ontvangst van de goederen worden gemeld aan de transporteur, de spoorweger of de post die de schade zullen vaststellen.

1.5.1. Wettelijke garantie

Dit hoofdstuk bevat de algemene gegevens m.b.t. de wettelijke garantie. Contractuele afspraken worden altijd met voorrang behandeld en niet opgeheven door dit hoofdstuk!

HOMA Pumpenfabrik GmbH verplicht zich gebreken aan verkochte producten te verhelpen, indien aan de volgende voorwaarden is voldaan:

- Kwaliteitsgebreken van het materiaal, de productie en/of de constructie.
- De gebreken zijn binnen de garantietijd schriftelijk gemeld bij de fabrikant.
- Het product is alleen gebruikt onder gebruiksvoorwaarden die vallen onder het beoogde gebruik.
- Alle veiligheids- en bewakingscontroles zijn door vakpersoneel aangesloten en gecontroleerd.

De wettelijke garantie heeft, indien niet anders overeengekomen, een looptijd van 12 maanden vanaf de inbedrijfstelling resp. max. 24 maanden vanaf de leverdatum. Andere afspraken moeten schriftelijk zijn vermeld in de orderbevestiging. Deze afspraken lopen ten minste tot aan het overeengekomen einde van de wettelijke garantietermijn van het product.

1.5.2. Onderdelen, aan- en ombouwwerkzaamheden

Er mogen uitsluitend originele onderdelen van de fabrikant worden gebruikt voor reparatie, vervanging en aan- of ombouwwerkzaamheden. Alleen deze garanderen de hoogste levensduur en veiligheid. Deze onderdelen zijn speciaal voor onze producten ontwikkeld. Eigenmachtige aan- en ombouwwerkzaamheden of de toepassing van andere dan originele onderdelen kunnen leiden tot ernstige schade aan het product en/of tot ernstig letsel.

1.5.3. Onderhoud

De voorgeschreven onderhouds- en inspectiewerkzaamheden moeten regelmatig worden uitgevoerd en mogen uitsluitend door gekwalificeerde en geautoriseerde personen worden uitgevoerd. Onderhoudswerkzaamheden en elke vorm van reparatiewerkzaamheden die niet in deze handleiding worden vermeld, mogen uitsluitend worden uitgevoerd door HOMA Pumpenfabrik GmbH en door geautoriseerde onderhoudswerkplaatsen.

1.5.4. Schade aan het product

Schade en storingen moeten onmiddellijk en deskundig worden verholpen door daartoe opgeleid personeel. Het product mag alleen in technisch perfecte toestand worden gebruikt. Tijdens de overeengekomen wettelijke garantietermijn mag reparatie van het product alleen worden uitgevoerd door HOMA Pumpenfabrik GmbH en/of een geautoriseerde servicewerkplaats. HOMA Pumpenfabrik GmbH behoudt zich het recht voor het beschadigde product voor inspectie aan de fabriek te laten retourneren.

1.5.5. Aansprakelijkheidsuitsluiting

Voor schade aan het product wordt geen garantie of aansprakelijkheid geaccepteerd, indien een of meer van de volgende punten van toepassing zijn:

- verkeerde configuratie van onze kant door ontbreken van en/of verkeerde gegevens van de gebruiker resp. opdrachtgever
- niet naleven van de veiligheidsaanwijzingen, voorschriften en nodige eisen die volgens de Duitse wet en deze handleiding gelden.
- ondeskundig(e) opslag en transport
- montage/demontage in strijd met de voorschriften
- gebrekkig onderhoud
- ondeskundige reparatie
- gebrekkige fundatie en/of bouwwerkzaamheden
- chemische, elektrochemische en elektrische invloeden
- slijtage

In het geval van een stroomstoring of technische storing van andere aard is het van essentieel belang dat schade voorkomen wordt door het overlopen van de pomp put. U dient zorg te dragen voor een netonafhankelijke alarmvoorziening of andere passende beschermingsmaatregel om de goede werking van de pomp in het pompsysteem te waarborgen. De aansprakelijkheid van de fabrikant sluit dientengevolge ook enige aansprakelijkheid voor persoonlijk letsel, materiële schade en/of financiële schade uit.

1.5.6. Adres van de fabrikant

HOMA-Pumpenfabrik GmbH
Industriestraße 1
D-53819 Neunkirchen-Seelscheid
Tel.: +49 2247/7020
Fax: +49 2247/70244
E-mail: info@homa-pumpen.de
Homepage: www.homapumpen.de

1.6. Vaktermen

In deze handleiding worden verschillende vaktermen gebruikt.

Drooglopen

Drooglopen moet te allen tijde worden vermeden; hierbij draait de pomp met vol toerental, maar is er geen vloeistof aanwezig om te verpompen.

Opstellingswijze "nat":

De pomp wordt in de vloeistof ondergedompeld. De pomp is compleet omgeven door vloeistof. Houd rekening met de gegevens voor de max. dompediepte en de min. afdekking door water!

Opstellingswijze "droog":

De pomp wordt droog opgesteld, d.w.z. dat de vloeistof via een leidingstelsel wordt toe- en afgevoerd. De pomp wordt niet in de vloeistof ondergedompeld. Houd er rekening mee dat de oppervlakken van het product heet kunnen worden!

Opstellingswijze "verplaatsbaar":

De pomp wordt voorzien van een voet. De pomp kan op elke willekeurige plek worden geplaatst en gebruikt. Houd rekening met de gegevens voor de max. dompediepte en de min. afdekking door water, evenals het feit dat de oppervlakken van het product zeer heet worden!

Bedrijfswijze "S1" (continu bedrijf):

Onder nominale belasting wordt een gelijkblijvende temperatuur bereikt die ook bij langer bedrijf niet meer stijgt. Het materieel kan ononderbroken onder nominale belasting werken, zonder dat de toegestane temperatuur wordt overschreden.

Bedrijfswijze "S2" (kortstondig bedrijf):

De bedrijfsduur wordt aangegeven in minuten, bijv. S2-20min. Dat betekent dat de machine 20 minuten in bedrijf kan zijn en daarna moet pauzeren tot de machine 2 K boven de mediumtemperatuur is afgekoeld.

Bedrijfswijze "S3" (intermitterend bedrijf):

In deze bedrijfswijze volgt na de afkorting de informatie over de relatieve inschakelduur en de cyclusduur, indien deze afwijkt van 10 min. Voorbeeld: S3 30% betekent dat de machine 3 minuten in bedrijf kan zijn, waarna er een afkoeltijd van 7 minuten moet volgen.

"Slurpbedrijf":

Slurpbedrijf komt overeen met drooglopen. De pomp draait met vol toerental, maar er worden slechts zeer kleine hoeveelheden vloeistof verpompt. Slurpbedrijf is alleen bij bepaalde types mogelijk, zie hiervoor hoofdstuk "3. Algemene beschrijving".

Droogloopbeveiliging:

De droogloopbeveiliging moet zorgen voor een automatische uitschakeling van de pomp als de minimale afdekking door water van de pomp wordt onderschreden. Dit wordt bijvoorbeeld bereikt door een vlotter-schakelaar te installeren.

Niveauregeling:

De niveauregeling moet de pomp bij verschillende vulpeilen automatisch in- of uitschakelen. Dit wordt bereikt door inbouw van een niveauregistratiesysteem.

2. Veiligheid

In dit hoofdstuk zijn alle algemeen geldende veiligheidsaanwijzingen en technische instructies vermeld. Bij transport, opstelling, bedrijf, onderhoud, etc. moeten alle aanwijzingen en instructies in acht genomen en nageleefd worden! De gebruiker is ervoor verantwoordelijk dat het voltallige personeel zich aan de volgende aanwijzingen en instructies houdt.

2.1. Instructies en veiligheidsaanwijzingen

In deze handleiding worden instructies en veiligheidsaanwijzingen voor materiële schade en persoonlijk letsel gebruikt. Om deze voor het bedieningspersoneel eenduidig te markeren, worden deze instructies en veiligheidsaanwijzingen vet geschreven en met gevarensymbolen gemarkeerd. De gebruikte symbolen komen overeen met de algemeen geldende richtlijnen en voorschriften (DIN, ANSI, etc.).

Veiligheidsaanwijzingen beginnen altijd met de volgende signaalwoorden:

Gevaar:

Er kan zeer ernstig tot dodelijk letsel ontstaan!

Waarschuwing:

Er kan zeer ernstig letsel ontstaan!

Pas op:

Er kan letsel ontstaan!

Pas op (aanwijzing zonder symbool):

Er kan aanzienlijke materiële schade ontstaan, een total loss is niet uitgesloten!

Na het signaalwoord volgen de benoeming van het gevaar, de gevarenbron en de mogelijke gevolgen. De veiligheidsaanwijzing eindigt met een aanwijzing ter vermijding van het gevaar.

2.2. Toegepaste richtlijnen en CE-markering

Onze installaties voldoen aan:

- verschillende EG-Richtlijnen
- verschillende geharmoniseerde normen
- diverse nationale normen

De exacte gegevens over de toegepaste richtlijnen en normen zijn te vinden in de EG-conformiteitsverklaring aan het begin van deze handleiding.

Daarnaast wordt voor de toepassing, montage en demontage van het product nog uitgegaan van verschillende nationale voorschriften als basis. Dit kunnen bijv. zijn: ongevalpreventievoorschriften, voorschriften van de Duitse VDE, productveiligheidswet, e.v.a. De CE-markering is aangebracht op het typeplaatje dat zich op het motorhuis bevindt.

2.3. Algemene veiligheidsaanwijzingen

Bij de in- en uitbouw van de installatie mag niet alleen worden gewerkt. Alle werkzaamheden (montage, demontage, onderhoud, installatie) mogen alleen plaatsvinden terwijl de installatie is uitgeschakeld. Het product moet worden gescheiden van het stroomnet en beveiligd tegen opnieuw inschakelen. Alle draaiende onderdelen moeten tot stilstand gekomen zijn.

De bediener moet elke optredende storing onmiddellijk melden aan zijn leidinggevende.

Een onmiddellijke stilzetting door de bediener is dwingend noodzakelijk wanneer er gebreken optreden die de veiligheid in gevaar brengen. Hieronder vallen:

- Falen van de veiligheids- en/of bewakingscontroles
- Beschadiging van belangrijke onderdelen
- Beschadiging van elektrische inrichtingen, leidingen en isolaties.
- Gereedschap en andere voorwerpen mogen alleen op de daarvoor bestemde plaatsen worden bewaard, om een veilige bediening te waarborgen.
- Bij werkzaamheden in afgesloten ruimtes moet worden gezorgd voor voldoende ventilatie.
- Bij laswerkzaamheden en/of werkzaamheden met elektrische apparatuur moet ervoor worden gezorgd dat er geen explosiegevaar bestaat.
- Om verstikking en vergiftigingen uit te sluiten, moet worden gewaarborgd dat er op de werkplek voldoende zuurstof aanwezig is en dat er geen giftige gassen voorkomen in het werkbereik.
- Meteen na afronding van de werkzaamheden moeten alle veiligheids- en beveiligingssystemen weer worden aangebracht of in werking gesteld.
- De ongevalpreventievoorschriften en de algemeen erkende regels van de techniek moeten worden nageleefd. Wij wijzen u erop dat wij volgens de wet op de productaansprakelijkheid niet aansprakelijk zijn voor schade die wordt veroorzaakt door ons apparaat, indien de aanwijzingen en voorschriften uit deze handleiding niet worden nageleefd. Voor toebehoren gelden dezelfde bepalingen.



Deze aanwijzingen moeten beslist worden nageleefd. Niet-naleving kan leiden tot letsel en/of ernstige materiële schade.

2.4. Bedieningspersoneel

Het voltallige personeel dat aan de installatie werkt, moet gekwalificeerd zijn voor deze werkzaamheden. Het voltallige personeel moet meerderjarig zijn.

Als basis voor het bedienings- en onderhoudspersoneel moeten daarnaast ook de nationale ongevalpreventievoorschriften in acht worden genomen. Er moet worden gecontroleerd of het personeel de instructies in deze handleiding gelezen en begrepen heeft, evt. moet deze handleiding in de gewenste taal worden nabesteld bij de fabrikant.

2.5. Elektrische werkzaamheden

Onze elektrische producten worden aangedreven met wissel- of draaistroom. De plaatselijke voorschriften moeten worden nageleefd. Voor de aansluiting dient het schakelschema in acht te worden genomen. De technische instructies moeten strikt worden opgevolgd!

Wanneer een machine is uitgeschakeld door een beveiliging, mag deze pas weer worden ingeschakeld nadat de fout is verholpen.



Gevaar door elektrische stroom!
Door ondeskundige omgang met stroom tijdens elektrische werkzaamheden dreigt levensgevaar! Deze werkzaamheden mogen uitsluitend door een gekwalificeerde elektricien worden uitgevoerd.



Pas op voor vocht!
Door het binnendringen van vocht in de kabel raakt de kabel beschadigd en onbruikbaar. Daarnaast kan er water in de aansluitruimte of motor binnendringen en schade veroorzaken aan klemmen of de wikkeling. Dompel het kabeluiteinde nooit onder in de pompvloeistof of een andere vloeistof.

2.5.1. Elektrische aansluiting

De bediener van de installatie moet geïnstrueerd zijn over de stroomtoevoer en de uitschakelmogelijkheden ervan. Bij het aansluiten van de installatie op het elektrische schakelsysteem, met name bij de toepassing van bijv. frequentieomvormers en soft starter, moeten voor het aanhouden van de elektromagnetische compatibiliteit de voorschriften van de fabrikant van het schakeltoestel in acht worden genomen. Eventueel zijn voor de stroom- en stuurkabels aparte afschermmaatregelen nodig (bijv. speciale kabels).

De aansluiting mag alleen plaatsvinden als de schakeltoestellen voldoen aan de geharmoniseerde EU-normen. Mobiele telefoons kunnen storingen in de installatie veroorzaken.



Waarschuwing voor elektromagnetische straling!
Door elektromagnetische straling bestaat levensgevaar voor personen met een pacemaker.
Breng een overeenkomstig opschrift aan op de installatie en wijs betroffen personen hierop!

2.5.2. Aardaansluiting

Onze installaties moeten principieel worden geaard. Wanneer de mogelijkheid bestaat dat personen met de installatie en de vloeistof in aanraking komen, moet de geaarde aansluiting daarnaast nog worden beveiligd met een beveiliging tegen foutstroom. De elektromotoren voldoen aan motorbeschermingsklasse IP 68.

2.6. Gedrag tijdens het bedrijf

Bij het bedrijf van het product moeten de op de werkplek van de machine geldende wetten en voorschriften m.b.t. beveiliging van de werkplek, ongevallenpreventie en omgang met elektrische machines worden nageleefd. In het belang van een veilig werkproces moet de werkindeling van het personeel worden vastgelegd door de gebruiker. Het voltallige personeel is verantwoordelijk voor de naleving van de voorschriften. Tijdens het bedrijf draaien bepaalde onderdelen (waaier, propeller) om de vloeistof te verpompen. Door bepaalde bestanddelen kunnen er aan deze onderdelen zeer scherpe randen ontstaan.



Waarschuwing voor draaiende onderdelen!
De draaiende onderdelen kunnen ledematen beknellen en afsnijden. Grijp tijdens het bedrijf nooit in het installatieonderdeel en raak draaiende onderdelen niet aan. Schakel de machine vóór onderhouds- of reparatiewerkzaamheden uit en laat de draaiende onderdelen tot stilstand komen!

2.7. Veiligheids- en bewakingscontroles

Onze installaties zijn uitgerust met verschillende veiligheids- en bewakingscontroles. Deze inrichtingen mogen niet worden gedemonteerd of uitgeschakeld. Inrichtingen moeten vóór de inbedrijfstelling door een elektricien aangesloten en op correcte werking gecontroleerd zijn.

Houd er hiervoor ook rekening mee dat voor bepaalde inrichtingen een analysetoestel of -relais nodig is voor een probleemloze werking, bijv. PTC-weerstanden en PT100-voelers. Dit analysetoestel is te verkrijgen via de fabrikant of elektricien.

Het personeel moet geïnstrueerd zijn over de gebruikte inrichtingen en de werking ervan.



Pas op!
De machine mag niet worden gebruikt als de veiligheids- en bewakingscontroles tegen de voorschriften in zijn verwijderd, beschadigd en/of niet functioneren!

2.8. Vloeistoffen

Elke vloeistof onderscheidt zich door samenstelling, agressiviteit, abrasiviteit en vele andere aspecten. In het algemeen kunnen onze installaties in veel bereiken worden ingezet. Meer informatie hierover is te vinden in het gegevensblad van de pomp. Daarbij moet er rekening mee worden gehouden dat veel parameters van de installatie kunnen veranderen door een wijziging in de dichtheid, viscositeit of samenstelling in het algemeen. Ook zijn voor de verschillende vloeistoffen verschillende materialen en waaiervarianten nodig. Hoe nauwkeuriger de informatie bij uw bestelling, des te beter hebben wij onze installatie aan uw eisen kunnen aanpassen. Wanneer zich wijzigingen voordoen in het toepassingsgebied en/of de vloeistof, bieden wij u graag ondersteunend advies.

Bij een wissel van de installatie naar een andere vloeistof moet op het volgende worden gelet:

- Installaties die in vuil- en/of afvalwater zijn gebruikt, moeten vóór toepassing in schoon water grondig worden gereinigd.
- Installaties die vloeistoffen met een gezondheidsrisico hebben gepompt, moeten vóór een mediumwijziging in het doorgaans worden gedecontamineerd. Bovendien moet worden nagegaan of deze installatie nog wel in een andere vloeistof mag worden toegepast.
- Bij installaties die worden gebruikt met een smeer- of koelmiddel (bijv. olie), kan dit bij een defecte glijringafdichting in de vloeistof terechtkomen.



Gevaar door explosieve vloeistoffen!
Het verpompen van explosieve vloeistoffen (bijv. benzine, kerosine, etc.) is ten strengste verboden. De producten zijn niet ontworpen voor deze vloeistoffen!

2.9. Geluidsdruk

De installatie heeft, naargelang afmeting en vermogen (kW) tijdens het bedrijf een geluidsdruk van ca. 40 dB (A) tot 70 dB (A). De werkelijke geluidsdruk is echter afhankelijk van meer factoren. Dat zijn bijv. installatie- en opstellingswijze, bevestiging van toebehoren, persleiding, werkpunt, dompeldiepte.

3. Algemene beschrijving

3.1. Toepassing

De SaniQ one word gebruikt voor het verpompen van huishoudelijk afvalwater zonder fecaliën. Inbouw van een wasbak of gootsteen, plus een extra afvoer, zoals b.v. een douche, bad, vaatwasser of een urinoir uit ruimtes onder het opstuwingsniveau (souterrain of kelder) of uit ruimtes waarvan het verval tot aan de dichtstbijzijnde rioolaansluiting te klein is. De SaniQ one is geschikt voor het afvoeren van maximaal twee sanitaire units.

Voor de persleiding naar het riool voldoet een diameter van 1".

De SaniQ cut word gebruikt voor het verpompen van huishoudelijk afvalwater met fecaliën. Voor installatie van een wc, plus wastafel en urinair of bidet, of een douche, uit ruimtes onder het opstuwingsniveau (souterrain of kelder) of uit ruimtes waarvan het verval tot aan de dichtstbijzijnde rioolaansluiting te klein is. De SaniQ cut is geschikt voor het afvoeren van maximaal drie sanitaire units. Het edelstaal snijwerk van de ingebouwde pomp verkleint betrouwbaar fecaliën en toiletpapier. Voor de persleiding naar het riool voldoet een diameter van 1".

De WC-direct aansluiting maakt inbouw achter het toilet met minimaal plaatsverlies mogelijk.

Beide opvoerinstallaties voldoen aan de norm DIN EN 12050-3:2015



Er moet beslist op worden gelet dat er geen artikelen voor persoonlijke hygiëne, zoals bijv. tampons, maandverband, voorbehoedsmiddelen, etc., en geen niet-snijdbare materialen zoals glas, hout, metaal (scheermesjes, kroonkurken) e.d. in het afvalwater terecht komen, omdat deze door het snijwerk niet kunnen worden kleingemaakt, in het verzamelreservoir achterblijven en de pomp evt. kunnen blokkeren. Vermijd het toevoeren van sterk vethoudend afvalwater naar de opvoerinstallatie.



De stroomsnelheid moet in de persleiding minstens 0,7 m/s bedragen.

3.2 Toepassingswijzen

De vuilwater-opvoerinstallaties zijn ontworpen voor intermitterend bedrijf:

- SaniQ cut S3 30%
- SaniQ one S3 40%

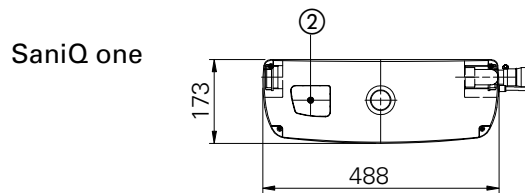
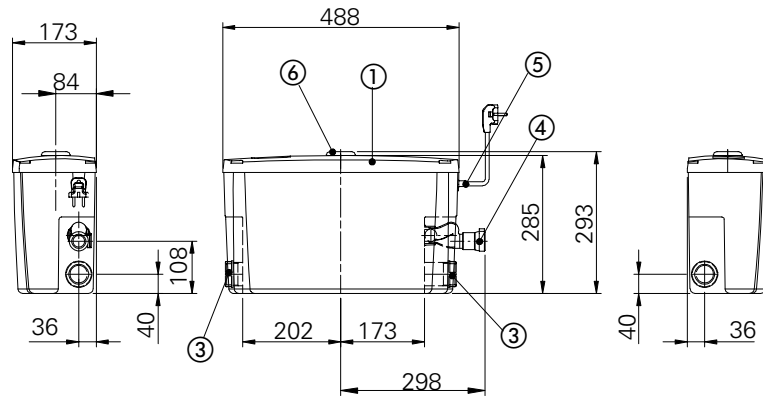
3.3 Opbouw

De vuilwater-opvoerinstallaties bestaan uit een niet-rot-tend, water-, gas- en geurdicht kunststof reservoir met een eentraps centrifugaalpomp.

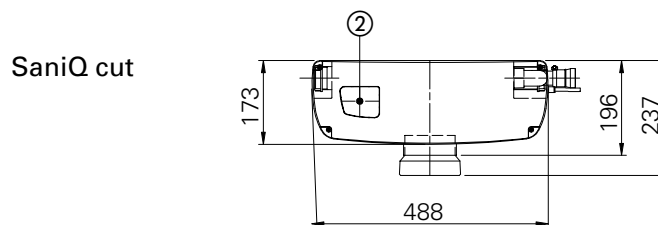
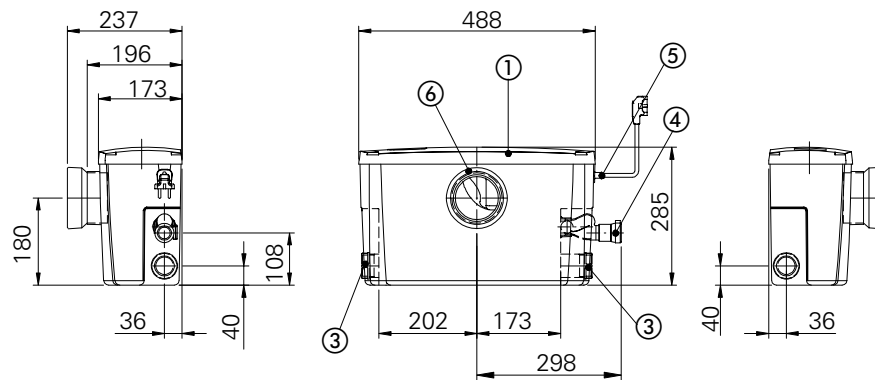
De reservoirs beschikken over verschillende aansluitingen:

| | Toevoer aan beide kanten DN40 met terugslagklep | Persaansluiting aan de zijkant 25mm met balkeerklep |
|-----------|---|---|
| SaniQ one | X | X |
| SaniQ cut | X | X |
| | Toevoer boven wasbak DN40 | Toevoer WC DIN1387 Form A DIN1388 Form A |
| SaniQ one | X | - |
| SaniQ cut | - | X |
| | Be- & ontluchting met actief koolstoffilter | |
| SaniQ one | X | |
| SaniQ cut | X | |

| Technische gegevens | SanIQ one | SanIQ cut |
|------------------------------|---------------|---------------|
| Opgenomen vermogen | 650 W | 650 W |
| Spanning | 230V / 1fase | 230V / 1fase |
| Toerental | 2900 omw./min | 2900 omw./min |
| Nominale stroom | 2,6 A | 2,6 A |
| Beschermingsklasse | IP44 | IP44 |
| Gewicht | 8 Kg | 8 Kg |
| Totaal volume reservoir | 11 l | 11 l |
| Schakelvolumen | 4 l | 4 l |
| Toegestane mediumtemperatuur | 35°C | 35°C |

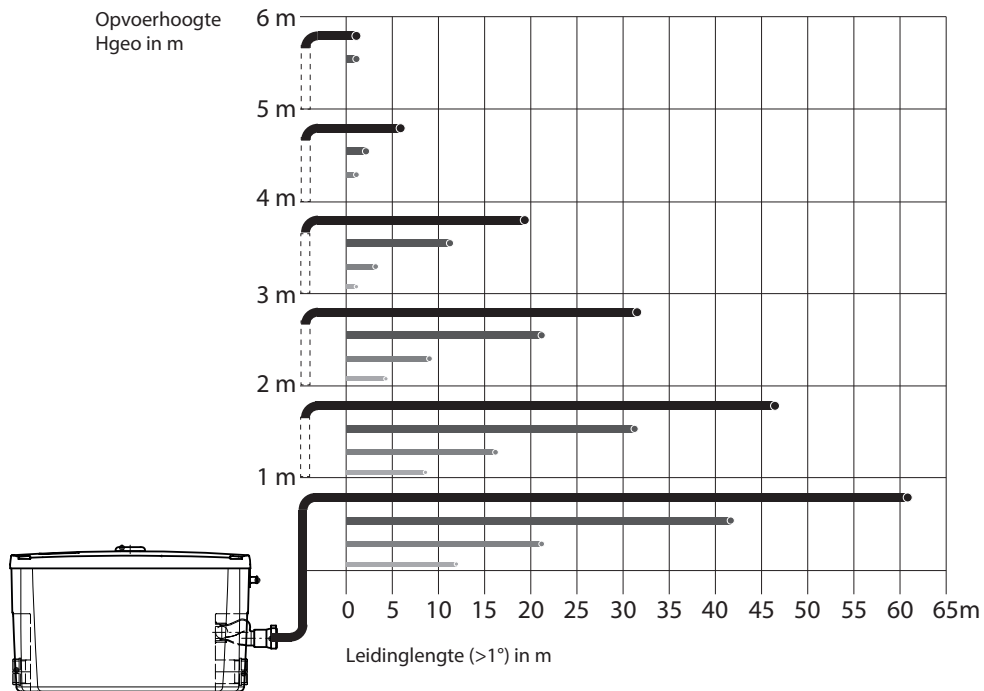


- ① Reservoir met deksel (vastgeschroefd)
- ② Be- en ontluftung met actieve-koolfilter
- ③ Schroefverbinding voor toeloop DN40 (Ø40)
- ④ Aansluiting voor persleiding Ø28-34 met geïntegreerde balkeerklep
- ⑤ Kabeldoorvoering
- ⑥ Toeloop voor wastafel DN40 (Ø40)



- ① Reservoir met deksel (vastgeschroefd)
- ② Be- en ontluftung met actieve-koolfilter
- ③ Schroefverbinding voor toeloop DN40 (Ø40)
- ④ Aansluiting voor persleiding Ø25 met geïntegreerde balkeerklep
- ⑤ Kabeldoorvoering
- ⑥ Aansluiting voor universeel vlakspoeltoilet, DIN1387, Form A
Aansluiting voor universeel diepspoeltoilet, DIN1388, Form A

Maximale horizontale drukleiding lengte incl. 4x 90° bochten en 1x afsluiter

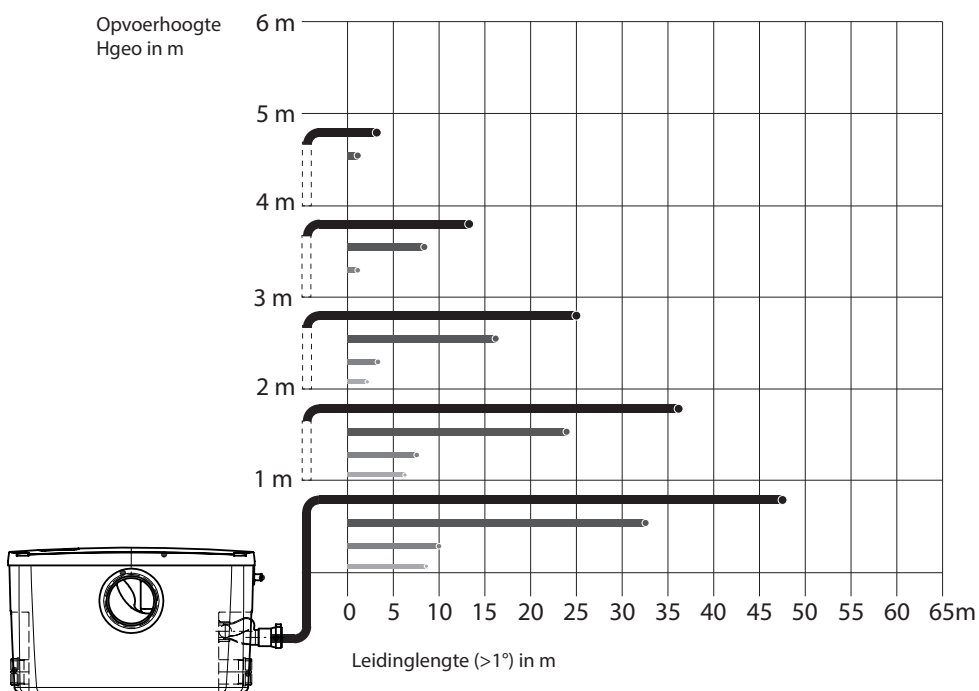


SaniQ one

Leidingdiameter (inwendig)

- Ø 28mm
- Ø 26mm
- Ø 23mm
- Ø 21mm

Maximale horizontale drukleiding lengte incl. 4x 90° bochten en 1x afsluiter



SaniQ cut

Leidingdiameter (inwendig)

- Ø 28mm
- Ø 26mm
- Ø 23mm
- Ø 21mm

4. Verpakking, transport en opslag

4.1. Aanlevering

Na ontvangst moet de zending onmiddellijk worden gecontroleerd op schade en volledigheid. Bij eventuele gebreken moet het transportbedrijf resp. de fabrikant nog op de dag van ontvangst worden ingelicht, omdat er anders geen claims meer kunnen worden ingediend. Eventuele schade moet worden vermeld op het afleveringsbewijs of de vrachtbrief.

4.2. Transport



De opvoerinstallatie bij het transport niet gooien of laten vallen.

Zorg dat de opvoerinstallatie niet in aanraking komt met scherpe randen. Bescherm de opvoerinstallatie tegen zware slagen. De producten worden door de fabrikant of de toeleverancier in een geschikte verpakking aangeleverd. Deze sluit normaal gesproken schade bij transport en opslag uit. Bij een regelmatige wisseling van locatie dient u de verpakking zorgvuldig te bewaren voor hergebruik.

4.3. Opslag

Nieuw geleverde producten zijn dusdanig behandeld dat deze 1 jaar kunnen worden opgeslagen. Bij tussentijdse opslag moet het product voor het opslaan grondig worden gereinigd!

Voor de opslag moet op het volgende worden gelet:

- Product veilig op een vaste ondergrond zetten en beveiligen tegen omvallen.
- Daarnaast moet erop worden gelet dat het apparaat in een droge ruimte wordt opgeslagen.
- Bij producten met zuig- en/of persaansluiting moeten deze goed worden afgesloten, om verontreinigingen te voorkomen.
- Bij opslag voor langere tijd moet de put worden beschermd tegen vocht, zonlicht, warmte en vorst.

Wanneer u zich aan deze regels houdt, kan uw product gedurende een langere periode worden opgeslagen. Houd er echter rekening mee dat de elastomere delen en de coatings onderhevig zijn aan een natuurlijke verbrossing.

4.4. Retourneren

Producten die worden teruggestuurd naar de fabriek moeten schoon en correct verpakt zijn. Schoon wil zeggen dat het product is vrijgemaakt van verontreinigingen en bij toepassing in vloeistoffen met gezondheidsrisico is gedecontamineerd. De verpakking moet het product beschermen tegen beschadigingen. Raadpleeg de fabrikant voorafgaand aan het retourneren.

5. Opstelling en inbedrijfstelling

5.1 Algemeen

Om schade aan de opvoerinstallatie tijdens opstelling en in bedrijf te vermijden, moet met de volgende punten rekening worden gehouden:

- De opstelwerkzaamheden moeten worden uitgevoerd door gekwalificeerd personeel dat zich aan de veiligheidsvoorschriften houdt.
- Vóór opstelling moet de opvoerinstallatie op eventuele schade worden gecontroleerd.
- Bij niveauregelingen moet op de minimale afdekking door water worden gelet.
- Bescherm de pomp tegen vorst.
- De stroomkabels van de pomp moeten dusdanig zijn aangelegd dat een veilig bedrijf en eenvoudige montage/demontage mogelijk is.

5.2 Installatie



Gevolgschade, bijv. door overstroming van ruimtes bij storingen aan de pomp, moet door de gebruiker worden uitgesloten door passende maatregelen (bijv. installeren van een alarminstallatie, reservepomp, e.d.).



De opvoerinstallatie moet dusdanig worden geïnstalleerd dat de deksel kan worden geopend. Zorg dat er voldoende vrije ruimte is tussen de verticale/horizontale toevoeren en aanwezige wanden.

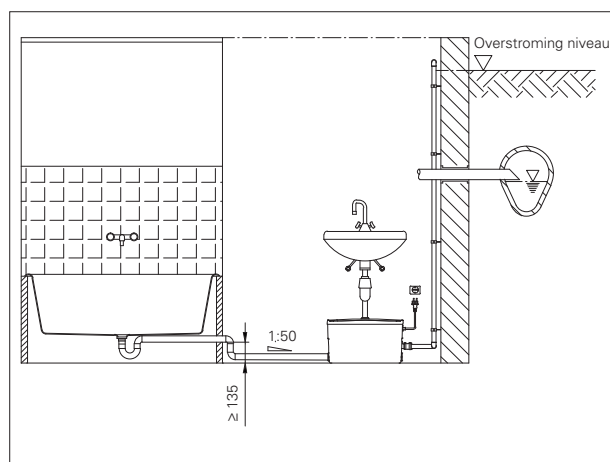


Ontwateringsinstallaties waarvan het onderste punt van de stankafsluiting lager ligt dan 180 mm t.o.v. de onderkant van de opvoerinstallatie, moeten conform DIN EN 12050-3; (4.5.2. Rohranschlüsse (leidingsaansluitingen)) via een geschikte zwanenhals op de installatie worden aangesloten.

Zet de vuilwater-opvoerinstallatie horizontaal op een vlakke ondergrond. Om een stil bedrijf te waarborgen, moet een minimale afstand van 5 mm worden aangehouden tussen opvoerinstallatie en huismuur.

Installationsbeispiele

SaniQ one



Voor aansluiting van een sanitaire voorziening (geen WC) aan de zijdelingse toevoeropening, gaat u als volgt te werk:

Verwijder de blinddop die op het inlaatstuk is geschroefd en verwijder de zwarte keilvormige afdichtring en de witte drukring uit de blinddop.



Steek de wartelmoer (pos. A), de drukring (pos. B) en de zwarte keilvormige afdichtring (pos. C) zoals afgebeeld op de DN40-afvoerleiding en schuif deze tot aan de aanslag in de toevoeropening van het reservoir.

Bevestig de afvoerleiding door de wartelmoer op het inlaatstuk vast te draaien. Daarbij moet de zwarte keilvormige afdichtring tussen wartelmoer en inlaatstuk liggen. Let erop dat de toevoerleiding een verval naar het reservoir heeft (zie Installatievoorbeelden).



Voor het aansluiten van een WC aan de SaniQ cut, gaat u als volgt te werk:



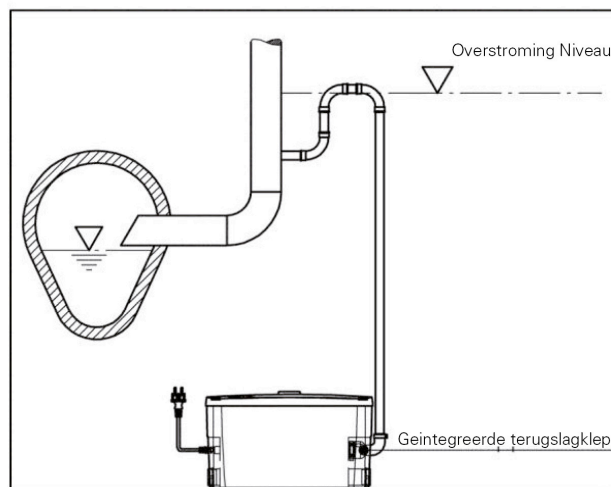
Bij de SaniQ cut is de aansluiting volgens DIN1387 / 1388 met een toeloophoogte van 180mm uitgelegd.

Plaats de wc voor de kunststof box en schuif het wc-aansluitstuk in de verbindingsmanchet van de installatie. Let er daarbij op dat de opvoerinstallatie beslist niet wordt ingedrukt.

Voor het aansluiten van de persleiding, gaat u als volgt te werk:



Voor het aansluiten van de persleiding bevestigt u de DN25-persleiding met een klem in de afvoerbocht die zich rechtsboven aan het reservoir van de opvoerinstallatie bevindt.



Leg de persleiding steeds stijgend (idealiter eerst verticaal, dan horizontaal) in een lus aan tot boven het opstuwingsniveau van het openbare riool.

Dit voorkomt dat er bij stijging van het waterpeil in het riool, bijv. bij sterke regenval, afvalwater door de persleiding wordt teruggedrukt in het reservoir van de opvoerinstallatie. Leid de persleiding rechtstreeks naar de dichtstbijzijnde verzamelafvoer. Controleer de dichtheid van alle aansluitingen en verbindingen nogmaals.

Er moet worden uitgesloten dat de persleiding kan bevriezen. Het is aan te bevelen de hele persleiding toereikend te isoleren. Volgens DIN moeten alle aangesloten sanitaire voorzieningen zich in dezelfde ruimte bevinden als de installatie.

5.3. Elektrisch systeem



Gevaar door elektrische stroom!
Door ondeskundige omgang met stroom bestaat levensgevaar! Alle pompen met vrije kabeluiteinden moeten door een elektricien worden aangesloten.



Voor de inbedrijfstelling moet een vakman controleren of de vereiste elektrische voorzorgsmaatregelen aanwezig zijn. Aarding, aarding van de neutrale leiding, scheidingstransformator en aardlekschakelaar moeten voldoen aan de voorschriften van het verantwoordelijke elektriciteitsbedrijf.



De in de Technische gegevens vermelde spanning moet overeenkomen met de aanwezige netspanning.



Controleer of de elektrische steekverbindingen in het overstromingsveilige bereik liggen of beschermd zijn tegen vocht. Netaansluitkabel en stekker moeten voor gebruik op beschadiging worden gecontroleerd.



Het uiteinde van de aansluitkabel mag niet in water worden ondergedompeld, omdat er anders water in de motoraansluitruimte kan komen.

De elektrische aansluiting moet in overeenstemming met de plaatselijke voorschriften van het energiebedrijf of de Duitse VDE worden uitgevoerd. De voedingsspanning en de frequentie zijn te vinden op het typeplaatje van de pomp en het schakeltoestel. De spanningstolerantie moet in het bereik +6% tot - 10% van de netspanning liggen. Er moet op worden gelet dat de op de typeplaatjes vermelde gegevens overeenkomen met de aanwezige stroomvoorziening. Voor de opvoerinstallaties is geen verdere motorbeveiliging nodig. Het apparaat wordt met de randaardestekker aangesloten op het stroomnet.

5.4. Inbedrijfstelling



De pomp nooit langere tijd droog laten lopen (oververhittingsgevaar).

Steek de netstekker in een geaarde contactdoos, de opvoerinstallatie is nu bedrijfsklaar. De pomp begint te werken zodra de waterstand in het verzamelreservoir het inschakelniveau heeft bereikt. Als het peil het uitschakelniveau bereikt, wordt de pomp uitgeschakeld.

6. Onderhoud

6.1. Algemeen

De complete installatie moet regelmatig worden gecontroleerd en onderhouden.

De volgende punten moeten worden nageleefd:

- Er mogen alleen onderhoudswerkzaamheden en -maatregelen worden uitgevoerd die hier worden vermeld.
- Alle onderhouds-, inspectie- en reinigingswerkzaamheden aan de machine en de installatie moeten met grote zorgvuldigheid, op een veilige werkplek en door geschoold vak personeel worden uitgevoerd. De benodigde persoonlijke beschermingsmiddelen moeten worden gedragen. De machine moet voor alle werkzaamheden van het stroomnet worden gescheiden. Een onbedoelde inschakeling moet worden verhinderd.
- Elektrische werkzaamheden aan de machine en de installatie moeten door een vakman worden uitgevoerd.
- Bij toepassing van licht ontvlambare oplos- en reinigingsmiddelen is open vuur, open licht en roken verboden.
- Controleer of het benodigde gereedschap en materiaal beschikbaar is. Orde en reinheid garanderen veilig en probleemloos werken aan de machine. Verwijder na de werkzaamheden gebruikt poetsmateriaal en gereedschap van de machine. Bewaar alle materialen en gereedschappen op de daarvoor bestemde plaats.

Een testloop of een functietest van de machine mag alleen onder de algemene bedrijfsvoorwaarden plaatsvinden!

6.2. Onderhoudstermijnen

Halfjaarlijks:

- Visuele controle van de stroomtoevoerkabels
- Reservoir reinigen

6.3. Onderhoudswerkzaamheden

Visuele controle van de stroomtoevoerkabels

De stroomtoevoerkabels moeten worden gecontroleerd op luchtballen, scheuren, krassen, schuurplekken en/of knelpunten. Bij vaststelling van schade moet de beschadigde stroomtoevoerkabel onmiddellijk worden vervangen.

De kabels mogen alleen door de fabrikant of een geautoriseerde of gecertificeerde servicewerkplaats worden vervangen. De machine mag pas weer in bedrijf worden gesteld als de schade vakkundig is verholpen!

7. Opsporen en verhelpen van storingen

Om letsel en materiële schade bij het verhelpen van storingen aan de machine te vermijden, is het van belang dat de volgende punten worden nageleefd:

- Verhelp een storing alleen als u beschikt over gekwalificeerd personeel, d.w.z. dat de afzonderlijke werkzaamheden door geschoold vakpersoneel moeten worden uitgevoerd, elektrische werkzaamheden moeten bijv. worden uitgevoerd door een elektricien.
- Beveilig de machine altijd tegen onbedoelde inschakeling, door deze van het stroomnet te scheiden. Neem de juiste voorzorgsmaatregelen.
- Eigenmachtige veranderingen aan de machine zijn voor eigen risico en ontslaan de fabrikant van elke aanspraak op garantie!

| Fout | Oorza(a)k(en) | Oplossing(en) |
|---|---|--------------------------------|
| Geringe pomp capaciteit | Persleiding verstopt / geknikt | Reinigen / Knik verhelpen |
| | Terugslagventiel verontreinigd | Reinigen |
| | Opvoerhoogte te groot | Opvoerhoogte verkleinen |
| Motor staat stil of start niet | Geen spanning aanwezig | Stroomvoorziening controleren |
| | Stekker niet ingestoken | Stekker insteken |
| | Pomp door slib of vaste stoffen geblokkeerd | Reservoir en pomphuis reinigen |
| | Motor defect | Vervanging door vakpersoneel |
| Motor draait, pomp werkt niet | Elektronica defect | Vervanging door vakpersoneel |
| | Persleiding verstopt/ geknikt | Reinigen / Knik verhelpen |
| Pomp schakelt niet automatisch (Tenzij er een vlotterschakelaar of een druksensor is ingebouwd) | Terugslagventiel verontreinigd | Reinigen |
| | druksensor defect | Vervanging door vakpersoneel |

Een foutmelding van de opvoerinstallatie wordt via een ingebouwde alarmpieper gemeld. Mocht deze melding zich na een minuut niet uitschakelen, onttrek dan de netstekker voor een minuut om de elektronica te kunnen resetten. Als het systeem na terugplaatsing van de stekker opnieuw in storing valt, neem dan contact op met uw leverancier.

Verdere stappen voor de probleemoplossing

Wanneer de hier vermelde punten niet helpen de storing te verhelpen, neem dan contact op met de klantenservice. Deze kan u als volgt verder helpen:

- Telefonische en/of schriftelijke ondersteuning door de klantenservice
 - Ondersteuning ter plaatse door de klantenservice
 - Controle en/of reparatie van de machine in de fabriek
- Houd er rekening mee dat er door het gebruikmaken van bepaalde diensten van onze klantenservice verdere kosten voor u kunnen ontstaan! Meer informatie hierover ontvangt u van de klantenservice.

